

Instrument Kit

Catalog & Manual

上颌窦提升工具
骨劈开工具
种植导向工具



Dentium 登腾

For Dentists By Dentists

产品规格如有变更, 恕不另行通知。

本目录中产品可能未获得当地全部相关许可。如需详情, 请咨询登腾员工当地业务人员。(23.01)

韩国: 8F,9F,76,Changnyong-daero 256beon-gil,Yeongtong-gu,Suwon-si,Gyeonggi-do,16229,Republic of Korea	(100102)	T +86-10-8476-3053	F +86-10-8476-3053	T +82-70-7098-4027
北京: 顺义区林河大街22号院13号楼	(201318)	T +86-21-5878-6737	F +86-21-6215-5955	T +86-10-8476-3053
上海: 浦东新区周浦镇芙蓉花路500弄16号楼	(510290)	T +86-20-6232-5588	F +86-20-6232-5588	T +86-21-6215-5955
广州: 海珠区沥滘路368号广州之窗商务港10楼1001室				T +86-20-6232-5588



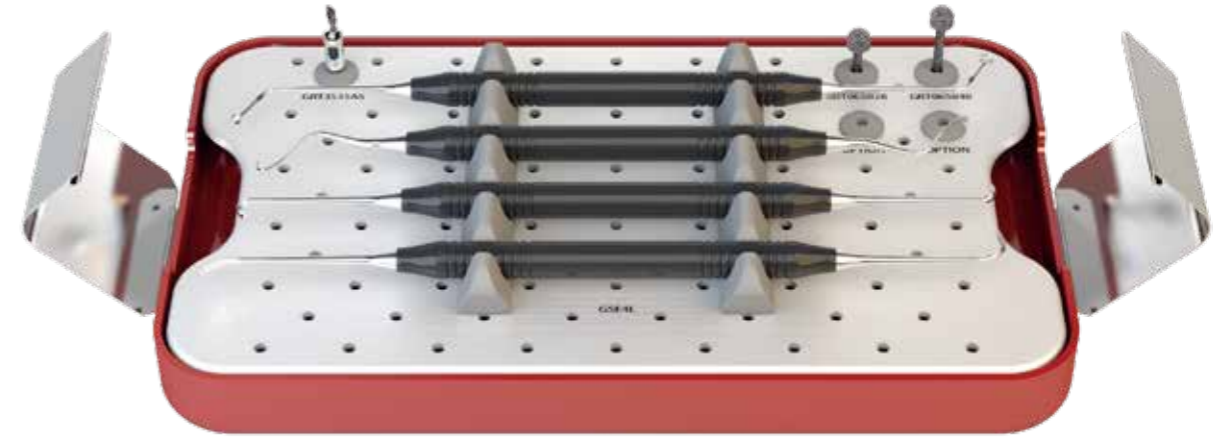
Dentium 登腾

For Dentists By Dentists

上颌窦提升工具

产品特性

- 到达上颌窦腔的操作简单方便
- 专用工具使大面积骨壁暴露



Index

- 03 上颌窦提升工具
- 06 骨劈开工具
- 10 种植导向工具



内提升用钻 [比例 1:1 / mm]



直径	型号
Ø3.5	GRT 3535 AS

外提升用钻 [比例 1:1 / mm]



直径	型号
Ø6.0	GRT 0650 28
Ø6.0	GRT 0650 40

上颌窦提升窦匙



上颌窦内提升



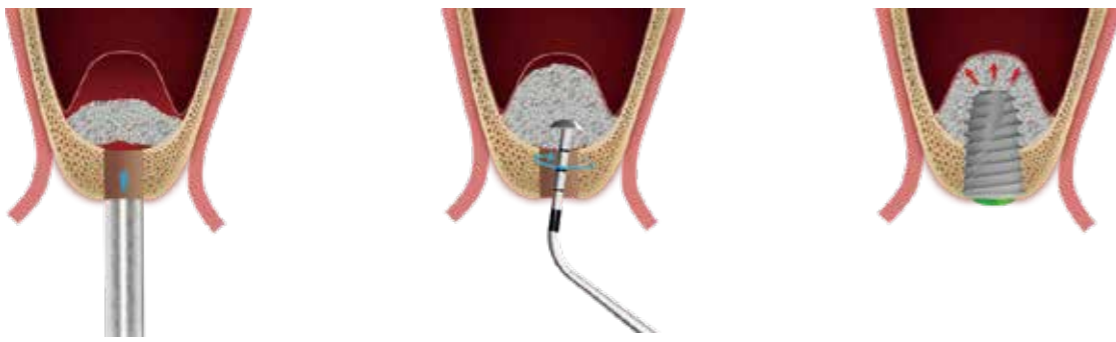
用成型钻扩孔后，利用内提升用钻继续深度备孔，直至骨壁剩余1mm
(50~100rpm/30~45N-cm)



或者使用骨挤压工具，直至感到轻微的落空感
用穹型窦匙轻轻提升上颌窦 GSE1L



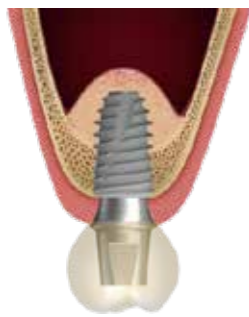
继续用提升工具分离上颌窦粘膜，
为植骨留出冲分空间



将骨移植材料Osteon™ II Lifting
填入提升的上颌窦空间

将Osteon™ II Lifting均匀填充
在提升空间内

在牙槽嵴备孔位置植入种植体



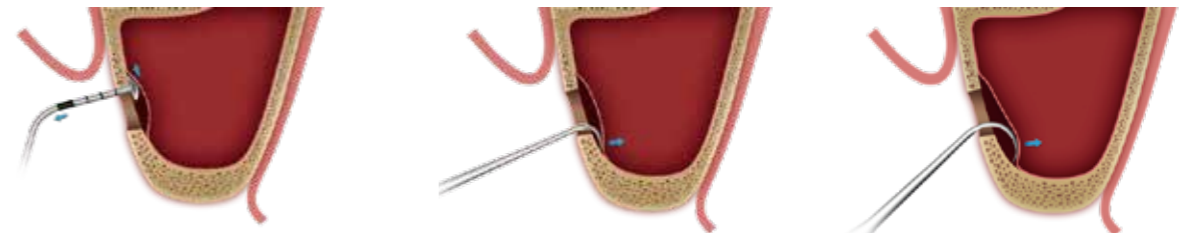
最终修复

上颌窦外提升

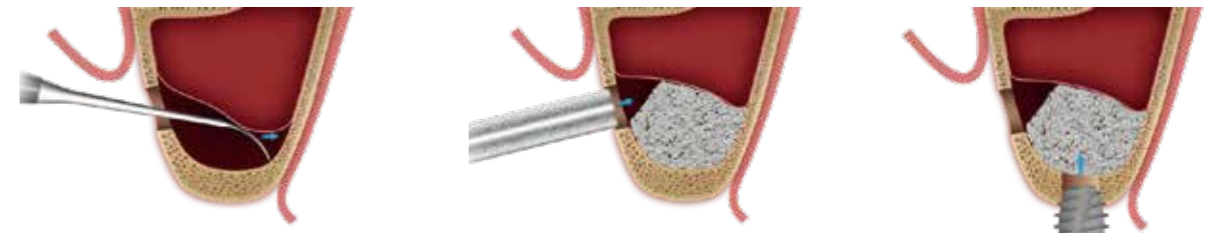


利用外提升用钻（反角钻）研磨侧壁

以轻柔的压力向近远中方向研磨，直至获得适当大小的侧窗可看到上颌窦黏膜阴影，
以便填充骨移植材料
[转速及扭力：800 to 1,200rpm, 30~45N-cm]



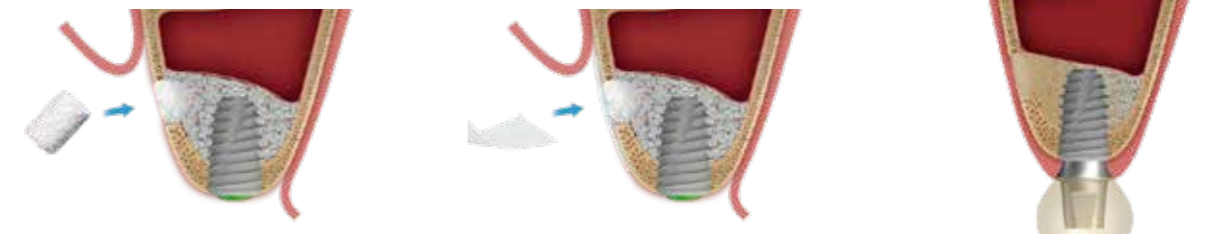
利用外提升用钻（扩窗钻）进行骨壁研磨及修整



提升上颌窦粘膜，
以便为骨移植材料制造足够空间

将骨移植材料Osteon™ II Sinus
骨粉填入提升的窦腔

植入植体
SuperLine FX4508SE, Cover screw CS36



向上颌窦侧壁内填入OSTEON™3 Collagen

覆盖胶原膜

最终修复

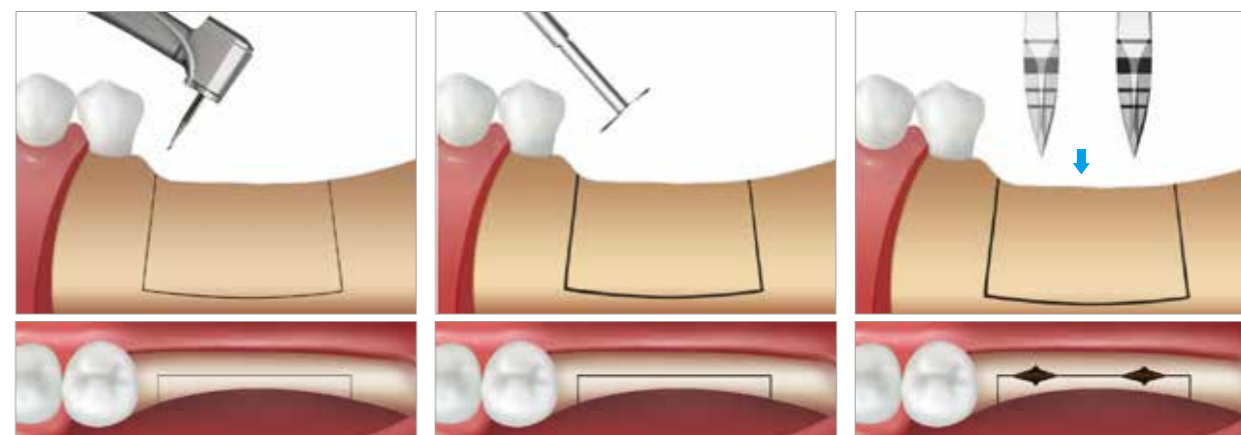
骨劈开工具

产品特性

- 用骨凿进行骨劈开后能确保植入位置（无需备孔）
- 两种骨劈开工具可为3.0直径种植体提供植入空间



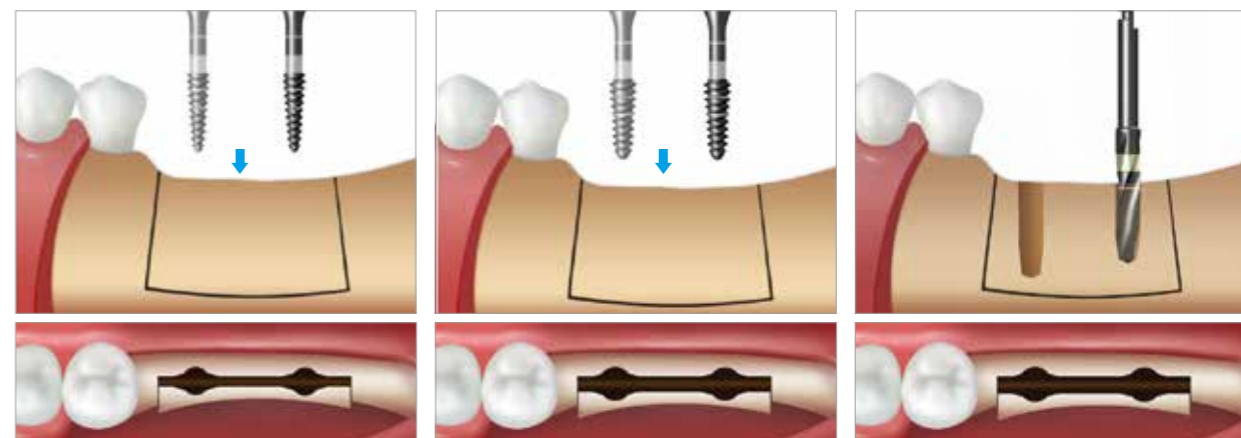
骨劈开工具 + SuperLine种植体 + OSTEONTM II Collagen 二代骨胶原 下颌窄牙槽嵴



切口

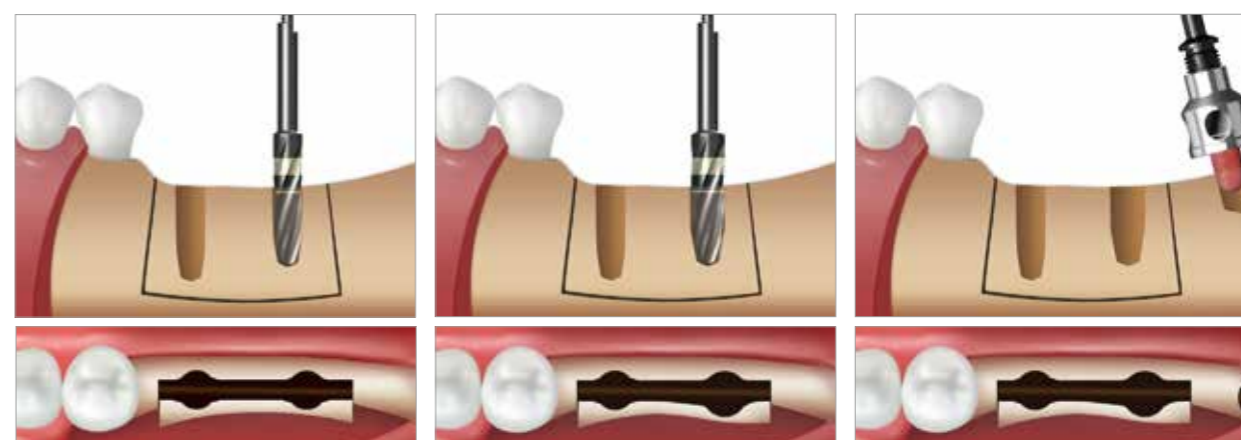
使用圆钻钻皮质骨
GDS 8025
(1200~1500rpm/30~45N-cm 无冷却冲洗)

使用骨凿进行骨劈开
GBC 184513



使用骨劈开钻扩孔
GRS 132535, GRS 203035
(50rpm/30~45N-cm 无冷却冲洗, 反向导出骨劈开钻, 用力不宜过大)

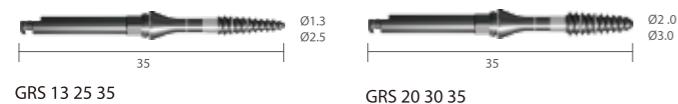
成型钻
XFD 3429



成型钻
#36 - XFD 3829
#37 - XFD 4329

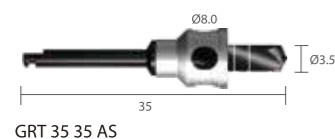
取骨钻配戴止停卡环取骨
BGFH3535AS
(50rpm/30~45N-cm 无冷却冲洗)
(可选步骤: 提取自体骨)

骨劈开钻 [比例 1:1 / mm]



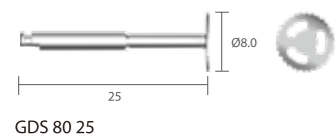
直径	L	型号
Ø1.3 / Ø2.5	35	GRS 1325 35
Ø2.0 / Ø3.0	35	GRS 2030 35

取骨钻 [比例 1:1 / mm]



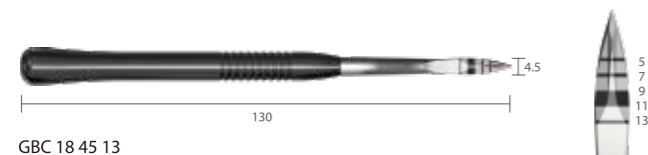
直径	L	型号
Ø3.5	35	GFS 3535 AS

圆形骨锯 [比例 1:1 / mm]



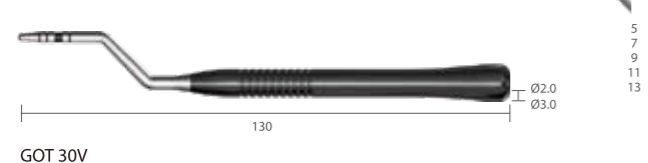
直径	L	型号
Ø8.0	25	GDS 8025

骨凿 [比例 1:0.5 / mm]



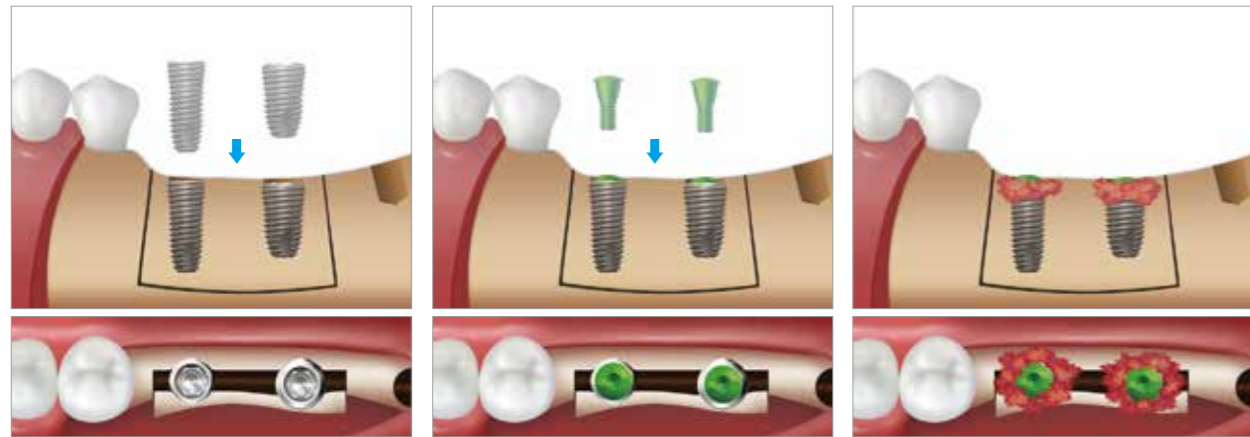
型号	型号
GBC 18 45 13	GBC 18 45 13

骨挤压工具 [比例 1:0.5 / mm]



型号	型号
GOT 30V	GOT 30V

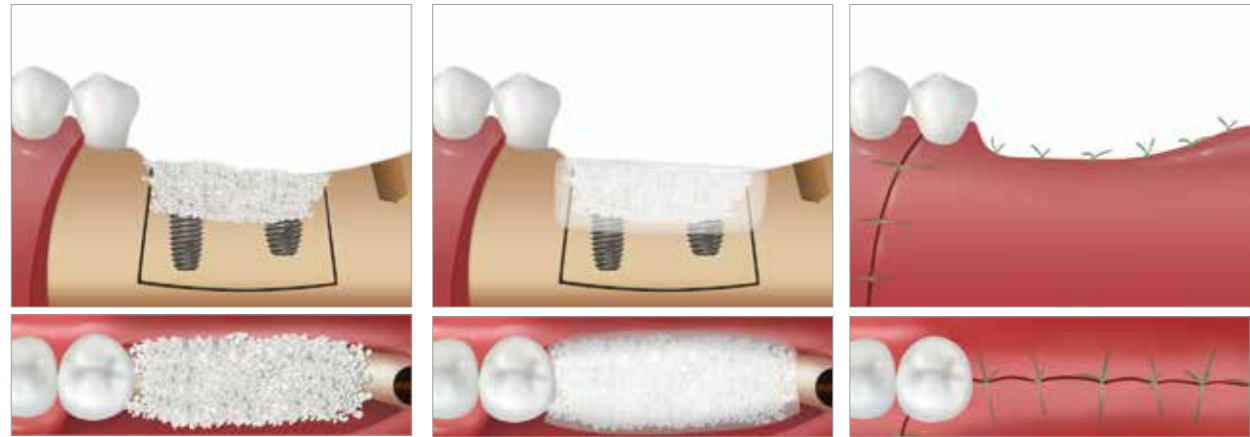
骨劈开工具 + 骨挤压工具 + SuperLine种植体 + OSTEON™ II Collagen 二代骨胶原
上颌窄牙槽嵴



植入植体
#36 - SuperLine FX 4010SE
#37 - SuperLine FX 4508SE

连接覆盖螺丝
CS 36

自体骨移植
可利用止停卡环与取骨钻提取自体骨



填充骨粉材料
OSTEON II

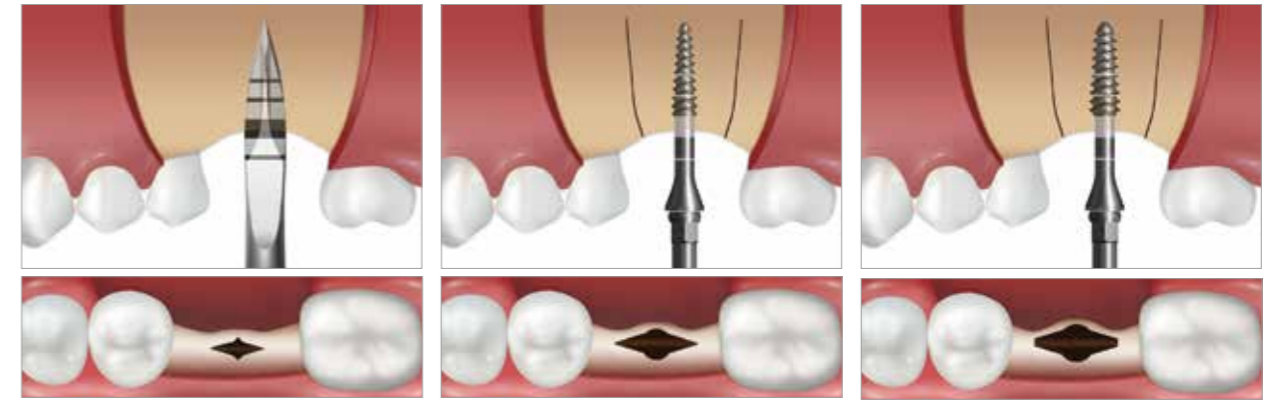
覆盖胶原膜
GCM 1520

术后



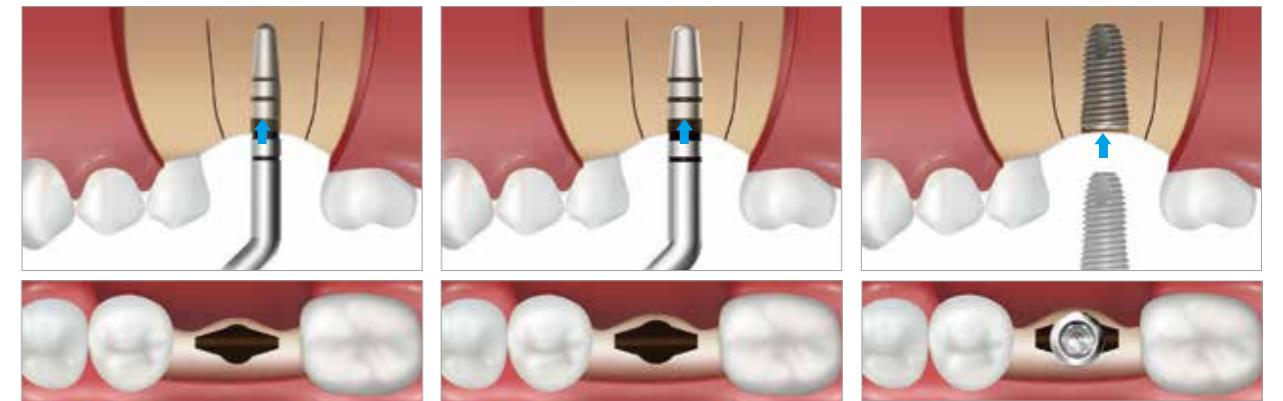
连接愈合基台
HAB 552035L

最终修复
分体式基台 DAB5515NL



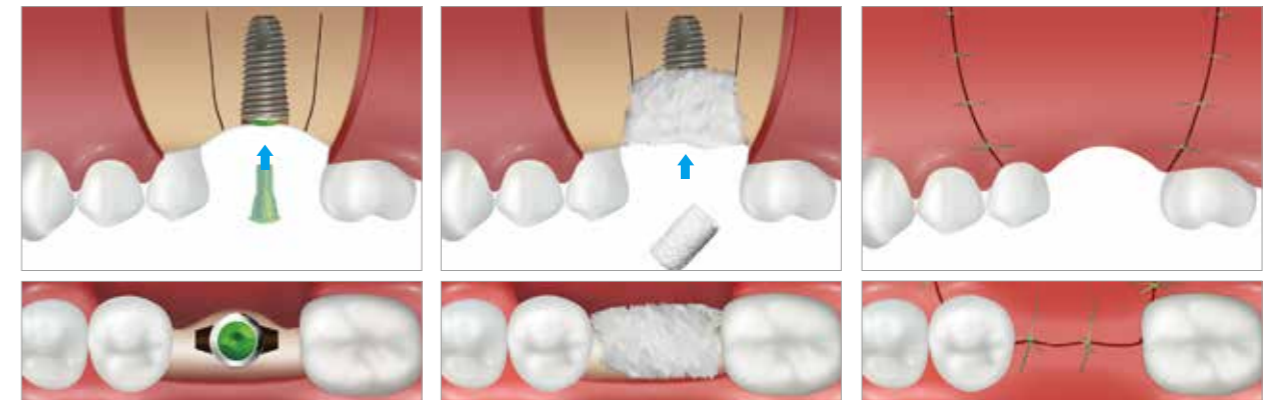
使用骨凿进行骨劈开
GBC 184513

使用骨劈开钻扩孔
GRS 132535 ~ GRS 203035
(50rpm/30~45N·cm 无冷却冲洗, 反向导出骨扩张钻, 用力不宜过大)



使用骨挤压工具扩孔
GOT 30V, GOT 35V
敲击骨挤压工具

植入植体
SuperLine FX 4510SE



连接覆盖螺丝
CS 36

填充骨粉材料
OSTEON II Collagen

术后



连接愈合基台
HAB 552035L

最终修复
分体式基台 DAB5515NL

种植导向工具

产品特性

手术向导用硅橡胶圈，导向平行杆与多功能测量杆的独特设计
 · 多功能测量杆：测量无牙区域近远中宽度与备孔位置
 拟平均牙齿宽度

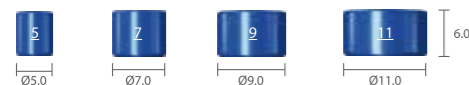


导向钻 [比例 1:1/mm]



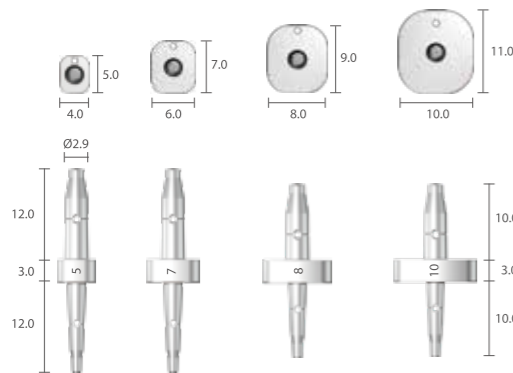
直径	L	型号
Ø2.6	29	GGD 26 29
Ø2.6	35	GGD 26 35

橡胶圈 [比例 1:1/mm]



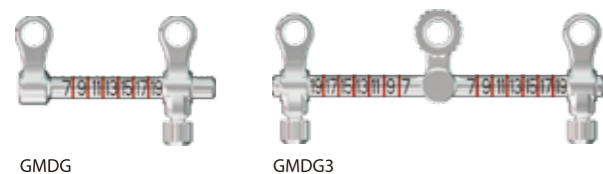
宽	型号
5.0	GDSP 05
7.0	GDSP 07
9.0	GDSP 09
11.0	GDSP 11

导向平行杆 [比例 1:1/mm]



宽	型号
4.0 / 5.0	GPP 2629 05G
6.0 / 7.0	GPP 2629 07G
8.0 / 9.0	GPP 2629 09G
10.0 / 11.0	GPP 2629 11G

多功能测量杆 [比例 1:1/mm]



分	型号
2-hole type	GMDG
3-hole type	GMDG3

单颗种植病例



多颗种植病例

